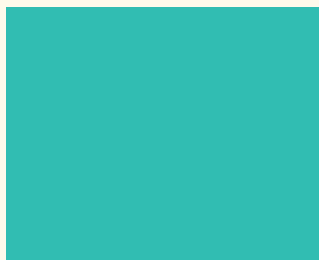
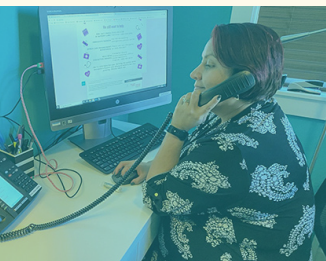




# Clackamas Women's Services

# 2020 INFORME SOBRE EL IMPACTO



# DE LA DIRECTORA EJECUTIVA



La perspectiva tiene la capacidad de dar forma a cómo nos vemos a nosotros mismos, cómo interactuamos con otras personas y cómo otras personas nos responden. Puede distorsionarse fácilmente en tiempos difíciles o adversos, y puede verse sesgada por una multitud de factores externos. Mantener la perspectiva, o buscar una perspectiva más clara, es una búsqueda personal continua para muchos de nosotros, y esto me incluye.

A lo largo de los 25 años en que he trabajado para las personas afectadas por la violencia doméstica y sexual, he notado una tendencia persistente a tratar la crisis inmediata de violencia. Cuando caracterizamos generalizando todos los aspectos y sobrevivientes según el daño que otros les han hecho, esto ensombrece la riqueza de su existencia. Sin querer, pasamos por alto muchos aspectos importantes, exitosos y gozosos de sus vidas. Nos olvidamos de que cada persona, cada situación y cada desafío presente es parte de una historia más grande.

Esto es similar a nuestra experiencia colectiva en 2020. Es inevitable que nuestra perspectiva haya cambiado debido a la influencia de las circunstancias fuera de nuestro control y las consecuencias que, por momentos, han generado un pronóstico turbio del futuro. Afortunadamente, la resiliencia puede persistir en tiempos difíciles como estos para volver a equilibrar nuestra perspectiva y permitir que nos enfoquemos en el panorama general de un futuro mejor. En nuestro trabajo diario con los sobrevivientes, así como en nuestras interacciones con el personal, los asociados, los patrocinadores y la comunidad en general, hemos sido testigos de una entereza increíble frente a una adversidad sin precedentes. Hemos encontrado fortaleza en la tenacidad y la perseverancia de aquellos que nos rodean. Ha habido profundos momentos de éxito e incontables victorias, grandes y pequeñas, dignas de reconocimiento y celebración.

La perspectiva de nuestra agencia en el último año ha estado enmarcada de forma positiva por las estrategias que hemos usado para responder hábilmente a los aparentemente interminables desafíos de 2020. Al permanecer proactivos y reflexivos, colaborar con propósito e inclusión y abordar cada situación nueva con flexibilidad y creatividad, ha sido posible manejar la crisis y atravesar eventos traumáticos desde una perspectiva más integral de oportunidad e, incluso de esperanza.

Nuestro Reporte sobre el Impacto resalta algunos de los momentos extraordinarios que hemos presenciado, así como muchos logros compartidos que nos han permitido cumplir con nuestra misión con alegría y gratitud:

- La sólida infraestructura de nuestros programas nos permitió responder a varias crisis, desde la pandemia hasta los incendios forestales y las tormentas de hielo, mientras continuamos proporcionando servicios esenciales y que, con frecuencia, salvan vidas, a nuestros sobrevivientes;
- El cambio a los servicios virtuales y las nuevas formas de interacción, como nuestra [Línea confidencial de mensajes de texto y chat](#), crearon conexiones más profundas y una mayor accesibilidad para muchas personas y comunidades;
- El lanzamiento de nuevas iniciativas para solucionar las deficiencias previamente identificadas en el apoyo a los sobrevivientes, incluyendo visitas seguras y abogacía ubicada en el mismo sitio y enfocada en la prevención del suicidio con Salud del Comportamiento del Condado de Clackamas;
- Colaboración para obtener resultados innovadores y mutuamente beneficiosos, como la colaboración con [Hacienda CDC](#) para brindar comidas a las familias resguardadas en moteles, o nuestro equipo de trabajo con Salud Pública para distribuir ayuda a las personas en cuarentena que estuvieron expuestas al COVID-19;
- Un sentido renovado de urgencia para ampliar la red de seguridad social que satisfaga las necesidades de las poblaciones vulnerables, impulsado por la [Campaña HereTogether](#), la [Safe Kids Coalition](#) y a través de una mayor defensoría con los legisladores y los funcionarios electos locales y estatales.

Aunque todos esperamos que llegue el día en que podamos dejar atrás a la pandemia por completo, hemos aprendido lecciones invaluable sobre la fortaleza de los sobrevivientes, de nosotros mismos y de la comunidad, la cual seguirá dándole forma a nuestra perspectiva y preparará el camino hacia un futuro más prometedor. En gran medida, las experiencias del año pasado han resaltado la necesidades de que nosotros, como personas y como agencia, erradiquemos el racismo y la opresión sistémica. Esta debe ser nuestra práctica diaria. En nombre de nuestra Junta Directiva, nuestro personal y los sobrevivientes a los que atendemos, les damos las gracias por apoyar continuamente nuestro trabajo centrado en el corazón. Ustedes son una fuerza poderosa para romper con el aislamiento de la violencia doméstica y sexual.

En gratitud,  
Melissa Erlbaum

# TESTIMONIO

“Todos y cada uno de ustedes me han brindado tanto apoyo que nunca podré agradecerles lo suficiente. A nadie le había importado tanto. Esta es la experiencia/cambio más difícil que he tenido que vivir en 28 años y les agradezco por ayudarme a lo largo del camino. Ha sido una montaña rusa emocional y, si no fuera por toda la ayuda que recibí aquí, no sé si hubiera podido tener éxito. Gracias por recordarme lo fuerte que soy y por ayudarme a reconstruir mi vida, pieza por pieza. Esta es la primera vez en mucho tiempo en que realmente puedo ver mi yo auténtico. Todavía tengo mucho trabajo por hacer, pero ustedes me han dado esperanza cuando no la tenía. Jamás podré agradecerles lo suficiente por lo que hicieron por mí y por mis hijos. Estaré eternamente agradecida y nunca los olvidaré. ¡Muchísimas gracias!”

# 1,926

**sobrevivientes tuvieron acceso a los servicios durante 2020**

## PUNTOS DESTACADOS

### Defensoría comunitaria

# 1,538

adultos y jóvenes recibieron apoyo, planificación de seguridad y administración de casos.

### Programa de vivienda

# 297

adultos y jóvenes recibieron referencias y prevención relacionadas con la falta de hogar, la vivienda de transición o el apoyo para la vivienda permanente.

### Camp HOPE America -Oregon

# 38

jóvenes asistieron a un campamento virtual y 155 adultos y jóvenes asistieron a eventos de desarrollo comunitario del Programa Pathways durante el año.

### Albergue de emergencia The Village

# 370

adultos y jóvenes tuvieron un lugar seguro donde quedarse en el albergue de emergencia llamado The Village emergency shelter.

### Programa LEAP

# 99

sobrevivientes recibieron asesoría relacionada con los servicios de derecho civil, como órdenes de protección, acecho, custodia, apoyo para la crianza y vivienda.

### Programa de consejería

# 718

sesiones de consejería se proporcionaron a 68 sobrevivientes.

### Educación comunitaria

# 2,980

estudiantes de primaria, secundaria y preparatoria aprendieron a través de 585 presentaciones. Se proporcionaron 30 capacitaciones comunitarias a 313 adultos.

### Grupos de apoyo

# 138

adultos y jóvenes asistieron a grupos de apoyo a través de nuestro Programa para Niños y el Programa Comunitario.

### Promotoras

# 10

miembros de Promotoras compartieron información sobre el COVID-19 y recursos de salud mental con las comunidades latinas durante el año.

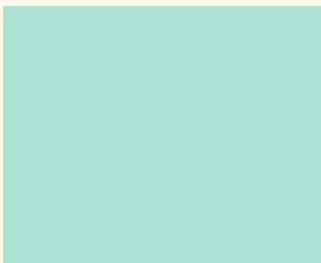
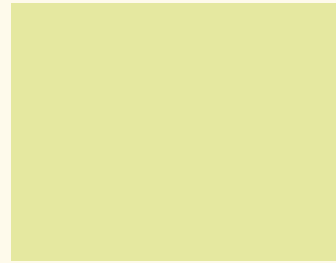
### Línea para crisis y apoyo

# 5,035

llamadas en la Línea para crisis y apoyo con atención las 24 horas.



Aunque el 2020 trajo consigo dificultades y desafíos inesperados a muchas personas en nuestra comunidad, la resiliencia que presenciamos en los sobrevivientes y los apoyos comunitarios en general nunca dejará de impresionarnos. Descubrimos que las estrategias que usamos regularmente para responder a las crisis y el trauma realmente son las mejores prácticas. Una y otra vez, esa conexión, cuidado y ayuda mutua a pesar de la incertidumbre continua son increíblemente poderosas y, a la larga, sanadoras.



# CRONOGRAMA DE 2020

Después de lanzar el programa "Legal Empowerment Accelerator Program" (LEAP) en octubre de 2019, los abogados de LEAP empiezan a brindar servicios de derecho civil gratuitos y a bajo costo.



El Condado de Clackamas declara un estado de emergencia en respuesta a los casos emergentes de COVID-19.

La gobernadora Brown emite la orden "Quédense en casa". Se prohibieron las reuniones grandes y las escuelas cerraron; los maestros cambiaron al aprendizaje en línea.

Se trasladó a los residentes que viven en el albergue de emergencia The Village a unidades de vivienda individuales en un esfuerzo por mantener la seguridad y la estabilidad de los sobrevivientes. El personal sigue ofreciendo administración de casos y The Village se transforma en un centro de distribución de alimentos y otros recursos para los participantes.

Nuestro personal empieza a trabajar de forma remota y, así, regresamos a las raíces de ofrecer abogacía y apoyo principalmente por teléfono.



Les damos albergue a un 60 % más de familias y experimentamos un incremento del 47 % en las solicitudes de albergue, en comparación con el año anterior (enero a junio de 2019).



¡Camp HOPE Oregon se vuelve virtual! Los campistas se conectan unos con otros a través de actividades y talleres divertidos.

Trabajamos con la Autoridad de Salud de Oregon para distribuir fondos a las personas que necesitan ponerse en cuarentena, para suplementar los ingresos perdidos debido al COVID-19.



Los grupos urbanos y rurales de Promotoras colaboran para ofrecer información y recursos de salud pública relacionados con el COVID-19, además de recursos sobre la violencia doméstica y sexual, a la comunidad latina.

Celebramos el Mes de Concientización sobre la Violencia Doméstica al organizar eventos y capacitaciones virtuales para los miembros comunitarios y los proveedores de servicios.



Lanzamos nuestra primera campaña de donaciones de tarjetas de regalo para las fiestas (Holiday Gift Card). Las tarjetas de regalo les permiten a las familias comprar lo que saben que necesitan y quieren, ¡lo cual es una nueva tradición festiva más equitativa!

Al final del año, cubrimos un incremento del 30 % en las llamadas a nuestra línea para crisis con compasión, opciones de planificación de seguridad y recursos.



Enero    Febrero    Marzo    Abril    Mayo    Junio    Julio    Agosto    Septiembre    Octubre    Noviembre    Diciembre

La Autoridad de Salud de Oregon identifica el primer caso conocido de COVID-19 en Oregon, en el Condado de Clackamas.

Colaboramos con el Equipo Multidisciplinario sobre el Abuso Infantil del Condado de Clackamas para ofrecer capacitación sobre la prevención del abuso infantil a los proveedores de servicios locales de parte de Cory Jewell Jensen, un experto en prevención del abuso infantil reconocido a nivel nacional.



Lanzamos una línea confidencial de chat y mensajes de texto que les permite a los sobrevivientes comunicarse con más privacidad y que incrementa el acceso para los sobrevivientes, especialmente los jóvenes.

Empezamos a ofrecer grupos virtuales de apoyo, incluidos grupos para padres y adolescentes. La participación es, a menudo, mejor que en los grupos en persona antes de la pandemia.

Nuestro Programa de Consejería empieza a ofrecer terapia mediante la telesalud.



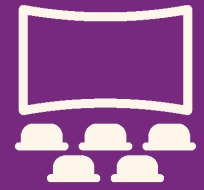
Empezamos a ofrecer ayuda para la renta relacionado con el COVID-19 a los sobrevivientes que han perdido ingresos o empleo debido a la pandemia.

Colaboramos con los proveedores de Portland Mercado para ofrecer comidas frescas culturalmente familiares a los sobrevivientes en alojamiento de emergencia que no cuentan con una cocina completa. Esto beneficia a los sobrevivientes y a las empresas propiedad de minorías en el Mercado.

El equipo de Camp HOPE America – Oregon ofrece fogatas comunitarias virtuales cada semana para que las familias puedan conectarse.



Organizamos la "Screentime Drive-In Gala", el primer evento híbrido de recaudación de fondos de este tipo. Desde sus coches o virtualmente desde la comodidad de su hogar, los participantes disfrutaron de un programa único y divertido y de refrigerios gourmet, mientras apoyan los programas de CWS.



Se coloca al Condado de Clackamas bajo un aviso de evacuación debido a los incendios forestales que amenazan a la comunidad.

Los defensores de CWS se comunican con las familias afectadas por los incendios forestales y el albergue de emergencia The Village reabre sus puertas temporalmente para albergar a los miembros del personal y de la junta que necesitan evacuar.

El equipo de Prevención de la Violencia empieza a ofrecer educación para la prevención de manera virtual y en vivo a los estudiantes en los salones de clases a lo largo del Condado de Clackamas.



Como parte del Proyecto de Respuesta ante Emergencias para la Prevención del Suicidio, empezamos a colocar defensores dentro de los Centros de Salud del Comportamiento del Condado para brindar administración de casos y apoyo a los sobrevivientes que están buscando servicios de salud mental.



El Resumen de Datos sobre la Violencia Doméstica y el Abuso Infantil en el Condado de Clackamas informa que CWS está "proporcionando albergue para un 60 % más familias que en los meses previos al COVID-19. Cuando comparamos marzo de 2019 con marzo de 2020, el número de solicitudes de albergue incrementó en un 55 % y ha habido 37 % más solicitudes en las primeras dos semanas de abril que en todo el mes de abril de 2019". De forma alarmante, respondemos a más referencias del Protocolo de Evaluación de Letalidad (LAP, por sus siglas en inglés) a mediados de abril de 2020 que en todo el mes de abril de 2019.

# PROGRAMAS Y SERVICIOS

Junto con los sobrevivientes, asociados comunitarios, donadores, estudiantes, voluntarios, comunidades religiosas y muchos otros, estamos construyendo una comunidad que honra a los sobrevivientes de la violencia doméstica y sexual, del acecho, del abuso en contra de los adultos mayores y del tráfico de personas. Todos los servicios que CWS ofrece a la comunidad son gratuitos y confidenciales. Atendemos a personas de cualquier género, edad o estatus de inmigración para garantizar que cualquier miembro de nuestra comunidad que desee escapar de la violencia obtenga la ayuda que merece.



**Nuestra misión es romper el aislamiento causado por la violencia doméstica y sexual.**

## **Apoyo para los sobrevivientes**

Abogacía y apoyo personalizados, incluyendo: apoyo emocional y planificación de seguridad; ayuda con el acceso a recursos comunitarios y la navegación de sistemas (tribunales, Autosuficiencia del DHS y Bienestar Infantil, policía, proceso del Título IX, Servicios de Protección de Adultos, atención de salud y servicios civiles/legales); ayuda con la gestión de recursos del grupo familiar y ayuda para presentar órdenes temporales de restricción y de acecho. Se ofrecen servicios en la comunidad rural, las oficinas locales del DHS y A Safe Place Family Justice Center.

## **Línea para crisis y apoyo con atención las 24 horas**

Información, referencias y apoyo para sobrevivientes de la violencia doméstica, la agresión sexual, la industria del sexo y el abuso de adultos mayores. También hay consultoría y apoyo disponibles para los familiares y otros proveedores de servicios.

## **Servicios de albergue y vivienda de transición**

Albergue confidencial de emergencia para sobrevivientes con o sin niños. Ayuda para acceder a recursos de vivienda comunitaria. Realojamiento rápido, vivienda de transición y asistencia para la vivienda permanente.

## **Servicios para la comunidad latina**

Programas diseñados para incrementar la calidad y la accesibilidad de los servicios para la comunidad latina. El programa *Promotoras* trabaja con los líderes de la comunidad latina para brindar apoyo para la violencia doméstica y la agresión sexual, y para realizar difusión dentro de sus comunidades.

## **Educación comunitaria y prevención**

Capacitación para organizaciones, proveedores de servicios y grupos comunitarios sobre la violencia doméstica, la violencia sexual, el abuso de adultos mayores y otros temas relacionados. Presentaciones en salones de clase sobre la prevención de la violencia que incluyen temas como relaciones saludables, violencia doméstica/en el noviazgo, violencia sexual y abuso sexual de menores para los estudiantes de kindergarten a 12.º grado (K-12).

## **Consejería y grupos de apoyo**

Consejería y grupos de apoyo para sobrevivientes, incluyendo consejería para jóvenes y familias, con una variedad de grupos comunitarios de apoyo.

## **Servicios para niños y jóvenes**

Abogacía confidencial, grupos de apoyo y apoyo familiar para jóvenes que han experimentado violencia familiar, violencia sexual o violencia en el noviazgo.

# Valores Rectores

## Honrar y respetar a las sobrevivientes

CWS cree que todas las personas tienen un valor intrínseco y una función importante que desempeñar en nuestra comunidad. Trabajamos para demostrarles esta verdad a aquellas personas que han sido convencidas de lo contrario por personas que las han lastimado.

## Establecer seguridad

CWS cree que la seguridad es la base sobre la cual se construye el bienestar y que es un derecho que todo ser humano merece. La violencia doméstica y sexual sacude la sensación de seguridad que tenemos en el mundo. CWS busca ayudar a las participantes del programa a vivir y prosperar en la seguridad una vez más.

## Establecer una comunidad

CWS cree que el aislamiento es uno de los efectos más dañinos y duraderos de la violencia doméstica y sexual. El aislamiento genera una sensación de ser diferente y de vergüenza, y separa a las sobrevivientes de sus recursos, apoyos y comunidades. CWS busca reconstruir lo que dicha violencia ha destruido.

## Centrarnos en la diversidad, la equidad y la inclusión

CWS reconoce a la opresión como la causa principal de la violencia comunitaria y que la falta de poder en la sociedad deja a las personas vulnerables ante el abuso. La única forma de prevenir la violencia doméstica y sexual es al abordar las causas principales y volver a equilibrar el poder en la sociedad.

## Crear cambio social

CWS entiende que, a pesar de que la violencia en contra de las mujeres ha sido atemporal, esto no es una condición intrínseca de nuestro mundo. Creemos que las motivaciones y los comportamientos que generan la violencia son aprendidos y pueden desaprenderse.

## Practicar la atención informada sobre el trauma

CWS reconoce los amplios efectos duraderos que el trauma puede tener en las personas y las comunidades. Trabajamos para responder a las necesidades individuales de las sobrevivientes mientras se enfrentan al trauma de la violencia interpersonal, y proporcionamos información a la comunidad para ayudar a desarrollar una conexión.



# INFORME FINANCIERO

Recursos operativos principales (ingresos)	2020	2019	Recursos operativos principales (gastos)	2020	2019
Contribuciones	\$978,538	\$723,000	Programas y servicios	\$3,217,541	\$2,821,828
Subvenciones del gobierno	\$3,381,220	\$2,726,071	Desarrollo	\$279,919	\$220,764
Donaciones Infraestructura	\$104,220	\$26,200	Administración y generales	\$576,155	\$535,732
Eventos especiales	(\$1,831)	\$49,675	Total	\$4,073,615	\$2,909,306
Otros ingresos	\$87,819	\$39,077			
Total	\$4,549,946	\$3,564,023			

## PARTICIPE

Necesitamos las acciones compasivas de toda nuestra comunidad para apoyar a los sobrevivientes en su camino a la sanación. Estamos profundamente agradecidos por el generoso apoyo que nos permite proporcionar programas y servicios centrados en los sobrevivientes. Puede hacer donaciones en línea o enviar por correo postal cheques pagaderos a Clackamas Women's Services a 256 Warner Milne Rd, Oregon City, OR 97045. Si tiene preguntas, comuníquese con Brenda Kinoshita, Directora de Desarrollo, en [brendak@cwsor.org](mailto:brendak@cwsor.org) o al (503) 557-5820.

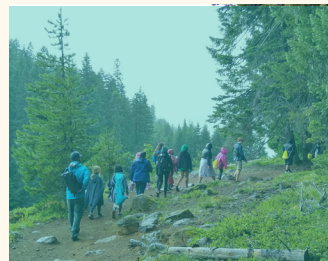


### EVENTOS ESPECIALES Y PATROCINIO

Las empresas, las comunidades religiosas y las asociaciones sociales y cívicas son líderes en la prevención de la violencia doméstica y sexual. Será un placer para nosotros colaborar con su organización. Envíe un mensaje a [development@cwsor.org](mailto:development@cwsor.org) para obtener más información.

### TRABAJE COMO VOLUNTARIO(A)

El voluntariado es una buena forma de participar. Visite nuestro sitio web para obtener más información sobre las oportunidades actuales.



### DONE ARTÍCULOS

Usted, su empresa, escuela, iglesia o grupo comunitario pueden organizar una campaña de donación para recolectar artículos para nuestros programas. Visite nuestro sitio web aquí o contacte al Equipo de Desarrollo en [development@cwsor.org](mailto:development@cwsor.org) para obtener más información.

Ubicado en A Safe Place Family Justice Center: 256 Warner Milne Rd, Oregon City, OR 97045

Teléfono: (503) 655-8600 • Sitio web: [www.cwsor.org](http://www.cwsor.org) • Correo electrónico: [info@cwsor.org](mailto:info@cwsor.org)

Línea para crisis y apoyo con atención las 24 horas: (888) 654-2288

Chat confidencial: [rc.chat/cws](https://rc.chat/cws)

MANTÉNGASE EN CONTACTO  