

Clackamas Women's Services

2021

Informe Sobre El Impacto



De Nuestra Directora Ejecutiva

La comunidad es el centro de todo lo que hacemos en Clackamas Women's Services (CWS). Y nuestra comunidad es la que nos impulsa a seguir adelante en nuestra misión de poner fin a la violencia doméstica y sexual. Con el profundo compromiso de nuestros socios y aliados, el generoso apoyo de nuestros donadores y las increíbles contribuciones de nuestro personal y de nuestra Junta Directiva, CWS es más relevante y más resiliente que nunca antes en nuestra historia. **Nuestro Informe anual sobre el impacto 2021 ofrece una instantánea de lo que es posible cuando una comunidad se decide a acompañar a los sobrevivientes en su búsqueda de seguridad y empoderamiento personal.**

Nuestra máxima prioridad es garantizar que los sobrevivientes de todo nuestro extenso condado puedan acceder a los recursos que necesitan para escapar de la violencia y recuperarse del trauma sufrido. CWS está trabajando en todos los sectores y los sistemas para entender los problemas y desarrollar soluciones para intervenir en nombre de los sobrevivientes, y trabajar hacia la prevención de la violencia interpersonal. Cuando los sobrevivientes tienen la oportunidad de celebrar sus fortalezas, encontrar el poder en sus experiencias vividas y participar en los sistemas de atención, desempeñan una función importante en informar la respuesta de nuestra comunidad a la violencia doméstica y sexual. Esto se aplica no solo a los servicios sociales, sino también a los sistemas de salud mental, justicia penal, salud pública y educación. Romper los silos y tender puentes se traduce en una colaboración más centrada en el sobreviviente y en la cultura, que tiene en cuenta a toda la persona y a toda la familia. Juntos, trabajamos para conseguir una variedad más sólida de apoyos y recursos para que los sobrevivientes puedan superar los efectos del abuso sufrido y seguir adelante según sus propios términos.

El año pasado fue un período de escuchar y de aprendizaje para CWS, en el que examinamos todo lo que hacemos a través de la perspectiva de la diversidad, la equidad y la inclusión, y buscamos la opinión de los sobrevivientes más afectados por el racismo y la opresión. Pero responder de manera eficaz a la violencia doméstica y sexual no es tarea de una sola organización. Nuestras asociaciones en A Safe Place Family Justice Center son fundamentales para proporcionar apoyos integrales que aborden las complejas necesidades de los sobrevivientes y sus familias. Las relaciones con organizaciones

culturalmente específicas refuerzan la profundidad y el alcance de los servicios disponibles para los sobrevivientes y fomentan la equidad en el acceso a los recursos.

Nuestro creciente modelo de co-locación permite a CWS ir al encuentro de los sobrevivientes allí donde se encuentran —literalmente— y aumentar los conocimientos de los proveedores de servicios médicos y los profesionales de salud mental sobre las cuestiones relacionadas con la violencia doméstica y sexual. En conjunto, esto da lugar a un panorama más sólido y sostenible para todos los proveedores de servicios. Y lo que es más importante, da lugar a una mejor red de oportunidades para los sobrevivientes.

Los sobrevivientes asumen un enorme riesgo al acudir a CWS y confiarnos sus vidas, experiencias e historias. De la misma manera, asumimos riesgos importantes para presentar cuestiones, abogar por los recursos y defender los cambios en las políticas. Estoy orgullosa de que adoptemos nuevas estrategias, nuevos modelos y nuevas formas de ver las cosas. Estos atributos siempre nos han inspirado, especialmente durante los dos últimos años, y estamos emergiendo como una organización más compasiva y más decidida.

CWS desempeña una función única —y cada vez mayor— en nuestra comunidad, y estamos motivados cada día a honrar a nuestros sobrevivientes que cruzan nuestras puertas. Espero que usted también encuentre inspiración al leer nuestro Informe sobre el impacto.



Con mi más profunda gratitud,
Melissa Erlbaum
Directora Ejecutiva

P. D.: Su opinión también es importante para nosotros. No dude en comunicarse con nosotros para programar una visita u obtenga más información sobre cómo puede participar en nuestra comunidad solidaria en info@cwsor.org.

Lo Que Dicen Las Personas

"Siento realmente que se preocupan por mí y por mi situación. Me sentí respetada, escuchada y comprendida. Aprecié mucho eso cuando pasé por situaciones traumáticas y aterradoras. Nunca me sentí sola."

PROGRAMA DE CONSEJERÍA

"Mi campista se desafió a sí misma mientras honraba sus sentimientos de precaución, ansiedad y emoción. Vi que su confianza aumentaba cada día. Sigue adquiriendo resiliencia y una mentalidad sana, asumiendo la responsabilidad de sí misma. Es genial ver cómo crece de forma saludable."

—Consejero de Camp HOPE

PROGRAMA PARA NIÑOS

"Gracias por todos los servicios que han prestado a nuestra comunidad latina."

PROGRAMA DE SERVICIOS PARA LA COMUNIDAD LATINA

"Antes de saber de CWS, siempre sentí que mi idioma era una barrera. Siempre sentí que no podía acceder a nada sin hablar inglés. Ahora sé que mi idioma no es una barrera. Me ha enseñado que puedo encontrar un camino, incluso, sin el inglés. Puedo dejar de lado mi miedo y pedir ayuda, y siempre hay ayuda para mí en CWS."

PROGRAMA DE ALBERGUE

"Todos ustedes posiblemente me han salvado la vida. Estaba desesperada. Agradecerles parece algo trivial para lo mucho que me ayudaron."

PROGRAMA COMUNITARIO

"Como Promotora, me encantan las oportunidades de crecer y aprender."

PROGRAMA PROMOTORAS

"Tengo más confianza y capacidad para hacer cosas. Con esta ayuda, puedo seguir siendo la madre más fuerte para mis hijos y creo que puedo proporcionar la estabilidad emocional para mí y mis hijos."

PROGRAMA DE VIVIENDA

"Me alegro mucho de que su agencia ofrezca un grupo de apoyo en español."

GRUPO DE APOYO

"Los educadores para la prevención de la violencia me parecieron excelentes. Se notaba que les importaba mucho el tema que nos estaban enseñando y nos enseñaron sobre la violencia sexual de una manera fácil de entender, especialmente porque creo que es un tema un poco complicado de entender." —Estudiante de la preparatoria La Salle High School

PROGRAMA DE PREVENCIÓN DE LA VIOLENCIA

TESTIMONIO DE UN SOCIO COMUNITARIO

"Estoy localizada en A Safe Place Family Justice Center y trabajo junto al personal de CWS desde hace casi seis años. Hemos colaborado en muchos proyectos e iniciativas para mejorar nuestra respuesta coordinada a la violencia doméstica. Apoyo a CWS por su impacto, sus programas innovadores y su personal comprometido y talentoso. Ofrecen esperanza a la comunidad, esperanza de que el trauma del abuso puede ser mitigado y de que puede haber un futuro sin violencia."

Sarah Van Dyke
Coordinadora de Sistemas contra la Violencia Doméstica
Servicios Humanos, de Salud y Vivienda del Condado de Clackamas



Programas y Servicios

Junto con los sobrevivientes, socios comunitarios, donadores, estudiantes, voluntarios, comunidades religiosas y muchos otros, estamos construyendo una comunidad que honra a los sobrevivientes de la violencia doméstica y sexual, del acoso, del abuso en contra de los adultos mayores y del tráfico de personas. Todos nuestros programas y servicios son gratuitos y confidenciales. Apoyamos a las personas independientemente de su identificación de género, edad o estatus de inmigración para garantizar que toda persona que escape de la violencia interpersonal pueda acceder a los recursos que merece. Honramos la profundidad y la diversidad de la experiencia vivida en toda nuestra comunidad.

Nuestra misión es romper el aislamiento causado por la violencia doméstica y sexual. A continuación, detallamos cómo lo haremos:

DEFENSORÍA COMUNITARIA

Administración de casos individualizada y apoyo que incluye la planificación de la seguridad, el acceso a los recursos comunitarios, la ayuda para desenvolverse en los sistemas públicos y la asistencia con las órdenes de protección. Los servicios son accesibles en A Safe Place Family Justice Center, en las oficinas del Departamento de Servicio Humanos (DHS, por sus siglas en inglés) del Condado de Clackamas y en Salud del Comportamiento, como también en las comunidades rurales mediante nuestros defensores móviles y el Programa Promotoras.



Un total de 1,826 sobrevivientes accedieron a nuestros servicios comunitarios.

- Los defensores co-localizados volvieron a prestar servicios presenciales en las oficinas del DHS del Condado de Clackamas.
- En colaboración con Salud Pública del Condado de Clackamas y otras agencias, proporcionamos asistencia por COVID-19 a los sobrevivientes que fueron puestos en cuarentena.
- Establecimos una asociación con Salud del Comportamiento del Condado de Clackamas para aumentar el apoyo emocional a los sobrevivientes.

EDUCACIÓN COMUNITARIA Y PREVENCIÓN

Capacitación de la comunidad sobre cómo prevenir la violencia doméstica y sexual, que incluye programas gratuitos de prevención de la violencia doméstica en las escuelas para estudiantes de las escuelas públicas de kindergarten a 12.º grado.

“La lección [de prevención de la violencia] fue realmente impactante. Me encantó cómo explicaron todo sin hacer que fuera incómodo o que diera miedo hablar de ello. Porque sé que este tema es muy pesado para algunas personas.”

ESTUDIANTE DE LA PREPARATORIA OREGON CITY HIGH

Un total de 4,757 estudiantes de escuelas primarias, medias y preparatorias recibieron lecciones sobre prevención de la violencia doméstica de forma virtual o presencial mediante 748 presentaciones en 19 escuelas del Condado de Clackamas.



- Las presentaciones aumentaron un 28 % en comparación con el año pasado.
- Nos centramos en abordar los desafíos de salud mental de los estudiantes relacionados con el COVID-19 e incorporamos a nuestros programas actividades de conciencia plena y defensa de la juventud.

SERVICIOS PARA LA COMUNIDAD LATINA

Servicios culturalmente específicos para los sobrevivientes de las comunidades latinas, junto con oportunidades de desarrollo de liderazgo para el personal y los sobrevivientes latinos.



A través de Promotoras, las líderes latinas proporcionaron apoyo a través de las remisiones de la línea para casos de crisis, la asistencia a grupos de apoyo y la extensión comunitaria.

- Establecimos un grupo de apoyo a la comunidad latina con la colaboración de Promotoras, que co-facilitan las sesiones grupales.
- Organizamos el Chat de proveedores latinos, un espacio cultural para los proveedores de servicios que se identifican como latinx, donde pueden establecer contactos, compartir recursos y recibir apoyo de colaboración cada mes.
- Nos presentamos en Nuestras Voces, una conferencia nacional en línea. Nuestra presentación se centró en la comunicación ética y en el reconocimiento de los espacios generacionales y las perspectivas personales al contar historias para crear un ambiente en el que las personas puedan prestar servicios juntas a la comunidad.



Programas y Servicios

SERVICIOS DE ALBERGUE DE EMERGENCIA Y VIVIENDA DE TRANSICIÓN

Conectar a los sobrevivientes con una comunidad de apoyo y el espacio para reconstruir sus vidas.



Proporcionamos más de 8,000 noches de albergue seguro a 170 adultos y 133 jóvenes en nuestro albergue de emergencia, y aproximadamente la mitad de los sobrevivientes se identificaron como miembros de las comunidades (BIPOC, por sus siglas en inglés).

- En asociación con Safety Compass, lanzamos un programa de vivienda para sobrevivientes de la trata de personas y de la explotación laboral.
- Un total de 212 adultos y jóvenes recibieron ayuda con la renta debido a COVID-19 para complementar los ingresos o el empleo perdidos a raíz de la pandemia.
- Fuimos "la puerta" para el programa Acceso a la Vivienda del Condado de Clackamas por violencia doméstica, que ofrece servicios de apoyo para la vivienda, incluidos remisiones y recursos de vivienda. La reestructuración de nuestro programa de vivienda incorporó nuevos puestos de trabajo, lo que nos permitió realizar la transición de las personas a la vivienda con mayor rapidez y dar prioridad a los sobrevivientes de las comunidades BIPOC.
- Proporcionamos apoyo para la vivienda de transición culturalmente específico a 31 adultos y 57 jóvenes.
- Se proporcionó desvío y prevención de la falta de vivienda, vivienda de transición o apoyo para la vivienda permanente a 404 adultos y jóvenes, lo que supone un aumento del 36 % respecto al año pasado.

CONSEJERÍA Y GRUPOS DE APOYO

Consejería y una serie de grupos de apoyo que incluyen consejería para jóvenes y familias.

Se proporcionaron 533 sesiones de consejería a adultos y jóvenes a través de la telesalud.

- Un total de 80 personas asistieron, al menos, a uno de nuestros grupos de apoyo.
- Proporcionamos capacitación sobre la resiliencia de respuesta indirecta para promover la sostenibilidad y el bienestar de quienes prestan servicios directos a los sobrevivientes de la violencia doméstica.
- El personal de consejería recibió capacitación para detectar las ideas de suicidio y proporcionar modalidades adicionales basadas en la evidencia para aumentar la seguridad y el apoyo de los sobrevivientes que acceden a los servicios de consejería.

LÍNEA DE APOYO Y PARA CASOS DE CRISIS DISPONIBLE LAS 24 HORAS

Apoyo emocional y planificación de la seguridad para los sobrevivientes de la violencia doméstica, la agresión sexual, el abuso en contra de los adultos mayores y la violencia familiar. También se ofrecen consultas y apoyo a los testigos de la violencia y a los proveedores de servicios.

Recibimos alrededor de 3,000 llamadas en nuestra Línea de apoyo y para casos de crisis disponible las 24 horas.

- Se recibieron alrededor de 110 llamadas de las autoridades policiales para el Protocolo de evaluación de letalidad (LAP, por sus siglas en inglés). Mediante el LAP, los oficiales que se encuentran en el campo conectan a los sobrevivientes con alto riesgo de muerte con nuestros defensores para que les brinden apoyo.
- Se recibieron 297 conversaciones por chat/mensaje de texto en nuestra línea confidencial para chat y mensajes de texto.

SERVICIOS PARA NIÑOS Y JÓVENES

Abogacía confidencial, grupos de apoyo y apoyo familiar para jóvenes que han experimentado violencia familiar, violencia sexual o violencia en el noviazgo.

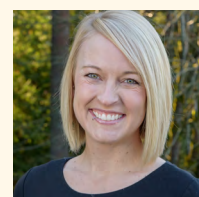
Se ofrecieron servicios de apoyo y educación en crianza de forma virtual mediante grupos de apoyo, apoyo individual adaptativo y los grupos de apoyo culturalmente específicos Charlas de Café y Paternidad Activa de Adolescentes.



- Nuestro Defensor de derechos de la juventud móvil recibió 52 remisiones de socios comunitarios.
- Se organizó el grupo de apoyo Una ventana entre mundos (A Window Between Worlds) de forma virtual, para que los jóvenes pudieran conectarse en un espacio seguro.
- Proporcionamos recursos a otros proveedores de servicios al participar en la Asociación Colaboradora Comunitaria Rowe (Rowe Community Collaborative).
- Participamos en el Programa de Seguridad Basado en el Comportamiento, que es un equipo multidisciplinario que proporciona a las escuelas recursos y apoyo cuando existe la inquietud de que los estudiantes puedan causarse daño a sí mismos o causar daño a otros en las escuelas.
- Un total de 47 jóvenes asistieron a Camp HOPE America - Oregon, lo que supone un aumento del 24 % respecto al año anterior; 24 voluntarios prestaron apoyo in situ.
- Un total de 64 jóvenes participaron en los eventos del Programa Pathways para el desarrollo de la comunidad a lo largo del año.



"Apoyo a Camp HOPE porque reúne a un grupo de niños de diferentes orígenes, diferentes personalidades, diferentes razas, diferentes géneros e, incluso, diferentes edades. Y es una gran comunidad. Uno de los principales motivos por los que me encanta ir a Camp HOPE es porque ver a esos niños sonreír también me hace sonreír a mí."
-Alex, Consejero de Camp HOPE



"Me siento honrada de estar rodeada de personas que adoptan la innovación, la colaboración y la autenticidad. Trabajar junto a personas comprometidas con la creación de una comunidad en la que todos tengan oportunidades de prosperar llena cada uno de mis días de esperanza y determinación."
-Cat Koch, Directora del Programa para Jóvenes y de Consejería

Informe Financiero

Recursos operativos principales (ingresos)	2021	2020
Contribuciones	\$913,862	\$978,538
Subvenciones del gobierno	\$4,056,168	\$3,381,220
Donaciones infraestructura	\$110,840	\$104,220
Eventos especiales	\$9,004	(\$1,831)
CARES Act	\$419,057	-
Otros ingresos	\$17,644	\$87,819
Total	\$5,526,575	\$4,549,946

Apoyo a la misión principal (gastos)	2021	2020
Programas y servicios	\$3,744,058	\$3,217,541
Desarrollo	\$389,360	\$279,919
Administración y generales	\$688,230	\$576,155
Total	\$4,821,648	\$4,073,615

SOCIOS COMERCIALES 2021

First American Title
 First Tech Credit Union
 Northwest Bank
 Providence Health & Services
 The Doctors Company

Participe

Se necesitan las acciones compasivas de toda nuestra comunidad para apoyar a los sobrevivientes, y estamos realmente agradecidos por el generoso apoyo que nos permite ofrecer programas y servicios centrados en los sobrevivientes. Las donaciones se pueden hacer en línea, o bien se pueden enviar por correo postal cheques pagaderos a Clackamas Women's Services a 256 Warner Milne Rd, Oregon City, OR 97045. Si tiene preguntas, comuníquese con Brenda Kinoshita, directora de Desarrollo, escribiendo a brendak@cwsor.org o llamando al (503) 557-5820.

Done artículos

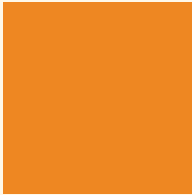
Usted, su empresa, escuela, iglesia o grupo comunitario pueden organizar una campaña de donación para recolectar artículos.

Eventos especiales y patrocinio

Las empresas, las comunidades religiosas y las asociaciones sociales y cívicas son líderes en la prevención de la violencia doméstica. Estamos encantados de establecer una asociación con su organización.

Trabaje como voluntario

El voluntariado es una buena forma de participar. Visite nuestro sitio web para obtener más información sobre las oportunidades actuales.



Ubicado en A Safe Place Family Justice Center: 256 Warner Milne Rd, Oregon City, OR 97045
 Teléfono: (503) 655-8600 • Sitio web: www.cwsor.org • Correo electrónico: info@cwsor.org

Línea de apoyo y para casos de crisis disponible las 24 horas: (888) 654-2288
 Chat confidencial: rc.chat/cws (disponible de lunes a viernes, de 9:30 a.m. a 4:00 p.m.)

